

ОБРАЩАЙТЕ ВНИМАНИЕ:

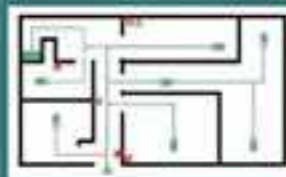
1. НА ЭВАКУАЦИОННЫЕ ВЫХОДЫ

ОТМЕЙТЕ ДЛЯ СЕБЯ НЕ МЕНЕЕ ДВУХ
ЭВАКУАЦИОННЫХ ВЫХОДОВ. ЕСЛИ НЕ
МОЖЕТЕ ИХ НАЙТИ - ВЗГЛЯНИТЕ НА ПЛАН
ЭВАКУАЦИИ.

ВЫХОД



!!! ПЛАН ЭВАКУАЦИИ РАЗМЕЩАЕТСЯ
ВОЗЛЕ ВЫХОДОВ, ЛЕСТНИЦ И НА
ЛИФТОВЫХ ПЛОЩАДКАХ



2. НА ЗНАКИ ЭВАКУАЦИИ



НАПРАВЛЕНИЕ
ОТКРЫТИЯ ДВЕРЕЙ



НАПРАВЛЕНИЕ К
ЭВАКУАЦИОННОМУ
ВЫХОДУ



ДВИЖЕНИЕ К
ВЫХОДУ ПО
ЛЕСТНИЦЕ ВНИЗ

ЗАПАСНЫЙ
ВЫХОД

ДОПОЛНИТЕЛЬНЫЙ
ЭВАКУАЦИОННЫЙ
ВЫХОД

КАК ПОЛЬЗОВАТЬСЯ ОГНЕТУШИТЕЛЕМ



1

ДОСТАВЬТЕ ЧЕКУ



2

НАПРАВЬТЕ
ШЛАНГ
НА ОГОНЬ



3

НАЖМИТЕ
НА РУЧКУ



4

ТУШИТЕ ПО ВСЕЙ
ПОВЕРХНОСТИ

ЕСЛИ СЛУЧИЛСЯ ПОЖАР

НЕ ПАНИКУЙТЕ!



A-A-A-A!

A-A-A-A!

A-A-A-A!

СООБЩИТЕ О СЛУЧИВШЕМСЯ ЛЮБЫМ СПОСОБОМ:



ВКЛЮЧИТЕ ПОЖАРНУЮ
СИГНАЛИЗАЦИЮ



ВЫЗОВИТЕ СПАСАТЕЛЕЙ



ОПОВЕСТИТЕ ПЕРСОНАЛ

КАК ПОЛЬЗОВАТЬСЯ ОГНЕТУШИТЕЛЕМ



ЭВАКУИРУЙТЕСЬ



ПРИГНИТЕСЬ, ЧТОБЫ
ЗАЩИТИТЬ СЕБЯ ОТ ДЫМА



ДЕРЖИТЕСЬ
ЗА СТЕНЫ И ПОРУЧНИ

5 ПРИЧИН БРОСИТЬ КУРИТЬ

1 Каждый второй пожар происходит из-за небрежного курения

2 Это плохой пример для детей!

3 Это дорого и не модно!

4 Курение отнимает много времени!

5 Вредно для здоровья!

О БЕЗОПАСЬТЕ СЕБЯ

**КУРИТЕ
В СПЕЦИАЛЬНЫХ
МЕСТАХ**



**ИСПОЛЬЗУЙТЕ
ПЕПЕЛЬНИЦУ**

z z z z



**НИКОГДА
НЕ КУРИТЕ
В ПОСТЕЛИ
ИЛИ КРЕСЛЕ**



**ОПАСНО
КУРИТЬ ВОЗЛЕ
ГОРЮЧИХ
ЖИДКОСТЕЙ**

**ТЩАТЕЛЬНО
ЗАГАСИТЕ
СИГАРЕТУ**



НЕ ВЫБРАСЫВАЙТЕ

СИГАРЕТЫ

ИЗ ОКОН

**УСТАНОВИТЕ
В ДОМЕ
АВТОНОМНЫЙ
ПОЖАРНЫЙ
ИЗВЕЩАТЕЛЬ**



СОБЛЮДАЙТЕ ЭТИ СОВЕТЫ, чтобы избежать беды

ОБЕЗОПАСЬТЕ ДОМ

установите
Автономный
Пожарный
Извещатель

ИСПОЛЬЗУЙТЕ

только исправные
электроприборы

НЕ ПЕРЕГРУЖАЙТЕ

электросеть

НЕ УСТАНАВЛИВАЙТЕ

"ЖУЧКИ"
в электросчетчики

пригласите
СПЕЦИАЛИСТОВ
для прочистки
канализационных
колодцев

ВСЕГДА
следите за
топящейся
печью

НЕ ПРИКАСАЙТЕСЬ

к неизвестным предметам,
похожим на снаряды

БУДЬТЕ ОСТОРОЖНЫ

у газовых и электрических
коммуникаций

НЕ ОСТАВЛЯЙТЕ

без присмотра
открытый огонь

используйте
СПЕЦИАЛЬНЫЕ
приспособления
для приготовления
пищи

НАВЕДИТЕ ПОРЯДОК

выкосите траву на участке и вокруг него,
уберите горючий мусор и стекло

НЕ РАЗЖИГАЙТЕ ОГОНЬ

под кронами деревьев

НЕ ДОПУСКАЙТЕ

разведение костров,
сжигание мусора
при сильном ветре

ИМЕЙТЕ ПОД РУКОЙ

средства пожаротушения
(огнетушитель, песок, емкости с водой)





ПРОЧИСТИТЕ

дымоход перед
началом отопительного
сезона

ПОБЕЛИТЕ

печь, чтобы выявить
трещины

НЕ ДОПУСКАЙТЕ

перекала печи

УСТАНОВИТЕ

металлический предтопочный
лист

НЕ ИСПОЛЬЗУЙТЕ

легковоспламеняющиеся
жидкости для розжига печи

НЕ ТОПИТЕ

печь с открытой дверцей

НЕ ХРАНИТЕ

запас дров у печи

ПРЕКРАТИТЕ

топку печи за 2 часа
до сна

ВЫНЕСИТЕ

ШЛАК и ЗОЛУ
из печи за пределы дома,
пролейте водой



в случае **ПОЖАРА:**

одновременно:

вызовите спасателей
по телефону 112

оповестите соседей

эвакуируйте людей и животных

примите меры по тушению пожара

ПОЛЕЗНЫЕ СОВЕТЫ от МЧС

ВЫЖИГАНИЕ СУХОЙ РАСТИТЕЛЬНОСТИ

**ОПАСНО
и БЕСПОЛЕЗНО**

СДЕЛАЙ СВОЙ ДОМ БЕЗОПАСНЫМ!



КОНТРОЛИРУЙТЕ
ПРИГОТОВЛЕНИЕ ПИЩИ
НА ПЛИТЕ



ИСПОЛЬЗУЙТЕ ИСПРАВНЫЕ
ЭЛЕКТРОПРИБОРЫ
ЗАВОДСКОГО ИЗГОТОВЛЕНИЯ



УСТАНОВИТЕ В ДОМЕ
АВТОНОМНЫЙ ПОЖАРНЫЙ
ИЗВЕЩАТЕЛЬ



УХОДЯ ИЗ ДОМА, ВЫКЛЮЧАЙТЕ
ЭЛЕКТРООБОРУДОВАНИЕ
ИЗ РОЗЕТОК



прочистите
дымоход



уберите горючие
материалы с чердака



устраните трещины,
не храните горючие
материалы на печи



не используйте
при растопке
горючие жидкости



прибейте
предпочный
лист

ЕСЛИ ВЫ СЖИГАЕТЕ ПРОШЛОГОДНЮЮ ЛИСТВУ



Разместите костер
на безопасном
расстоянии от зданий



Очистите кострище
от сухой травы и листьев



Обеспечьте постоянный
контроль за открытым
огнем



Имейте под рукой
емкость с водой, песком



Пролейте водой, чтобы
полностью потушить
костер

ЕСЛИ ВЫ ИДЕТЕ В ЛЕС



Наденьте яркую,
удобную одежду



Возьмите заряженный
мобильный телефон,
лекарства и запас воды



Сообщите
родственникам либо
соседям



Не ходите
в лес в одиночку

ЗОЛОТЫЕ ПРАВИЛА ЗОЛОТОГО ВОЗРАСТА

ВНИМАНИЕ! СУХАЯ РАСТИТЕЛЬНОСТЬ!

ЧТО ДЕЛАТЬ, если горит сухая трава



оцените обстановку



если очаг небольшой, сбейте пламя
связкой прутьев или веток лиственных
деревьев, забросайте песком
или залейте водой



потушив пожар, не уходите до тех пор,
пока не убедитесь, что огонь
не разгорелся снова



если очаг большой, немедленно
позвоните по телефону 112,
постарайтесь как можно быстрее
покинуть место пожара

ЗАПРЕЩАЕТСЯ



использовать при
сжигании мусора
горючие жидкости



оставлять в местах
отдыха непотушен-
ные костры, спички,
окурки, стеклянные
бутылки



В огне гибнут звери и пресмыкающиеся, особенно новорожденные зайчата, ежи, жабы, лягушки. Гибнут полезные насекомые, истребляющие садовых и огородных вредителей, участвующие в процессе почвообразования.



Из-за палов травы возникает немало лесных пожаров. На большой глубине под землей могут гореть торфяники.



Ежегодно палы становятся причиной возгорания жилых домов и хозяйственных построек, гибнут даже люди.



ПРАВИЛА ПОВЕДЕНИЯ ПРИ ПОЖАРЕ В ЛЕСУ

ЧТО ДЕЛАТЬ



позвоните
по телефону 112



закройте рот
и нос мокрой
тканью



покиньте место
пожара, идите
навстречу ветру,
по возможности
перпендикулярно
направлению
движения огня



если очаг
небольшой,
попробуйте
сбить его ветками,
забросать грунтом

ЗАПРЕЩАЕТСЯ



бросать в лесу
горящие спички,
окурки,
тлеющие тряпки



выжигать сухую
траву на лесных
полянах, вблизи
лесных массивов



разводить костер
в густых зарослях
и хвойном
молодняке,
под кронами деревьев



разводить костер
в ветреную погоду
и оставлять
его без присмотра



оставлять в лесу
самовозгорающийся
материал: веточки,
пропитанные маслом
или бензином, стекло



ОСНОВНЫЕ ПРАВИЛА

при разведении костров, сжигании мусора, использовании приспособлений для приготовления пищи (мангалы и т. п.)

1. Использовать специальные приспособления для приготовления пищи, разводить костры следует при условии обеспечения непрерывного контроля за процессом горения и тления. Места для разведения костров должны быть очищены от горючих веществ и материалов, сухой растительности и обеспечены средствами тушения.
2. Процесс горения и тления должен осуществляться таким образом, чтобы пламя и искры не попадали на горючие элементы зданий, хозяйственных строений и сооружений, на хранящиеся горючие вещества и материалы.
3. Перед тем, как покинуть место разведения костра, выжигания мусора или приготовления пищи, погасите очаги горения до полного прекращения тления.



В случае обнаружения горения растительности, а также иных ЧС

звоните 112

НЕ ДОПУСКАЕТСЯ:



выжигание сухой растительности, стерни



разведение костров на торфяных грунтах, под кронами деревьев



использование для разжигания костров и угля легковоспламеняющихся и горючих жидкостей (за исключением жидкостей специально предназначенных для розжига)

За выжигание сухой растительности, трав на корню, а также стерни и пожнивных остатков на полях либо непринятие мер по ликвидации палов на земельных участках, а также разжигание костров в запрещенных местах предусмотрена **административная ответственность.**



МИНИСТЕРСТВО
ПО ЧРЕЗВЫЧАЙНЫМ СИТУАЦИЯМ
РЕСПУБЛИКИ БЕЛАРУСЬ



**ПОСЛЕДСТВИЯ ВЫЖИГАНИЯ
СУХОЙ РАСТИТЕЛЬНОСТИ**

ПРАВИЛА БЕЗОПАСНОСТИ ПРИ ЭКСПЛУАТАЦИИ ПЕЧНОГО ОТОПЛЕНИЯ



ВАЖНО!

Ежегодно перед началом отопительного периода подготовьте печь к эксплуатации: очистите дымоход от сажи, заделайте трещины, побелите

РЕКОМЕНДАЦИИ



очищайте дымоход от сажи перед началом отопительного периода



разместите перед дверцей печи предтопочный металлический лист размером не менее 50×70 см



прекращайте топку печи не менее чем за 2 часа до сна



топите печь несколько раз за день понемногу



золу, шлак, уголь залейте водой и удалите в специально отведенное место



ЗАПРЕЩАЕТСЯ



растопливать печь бензином и другими легковоспламеняющимися жидкостями



топить печь с открытыми дверцами



поручать детям следить за печью



сушить и складировать на топящейся печи одежду, топливо



МИНИСТЕРСТВО ПО ЧРЕЗВЫЧАЙНЫМ СИТУАЦИЯМ
РЕСПУБЛИКИ БЕЛАРУСЬ

АВТОНОМНЫЙ ПОЖАРНЫЙ ИЗВЕЩАТЕЛЬ (АПИ)

ВАЖНО!

Ежегодно в Беларуси
АПИ спасают более 200 жизней



реагирует на
задымление



подает мощный
звуковой сигнал



разбудит спящего
человека

РЕКОМЕНДАЦИИ



установите
АПИ во всех
жилых
комнатах



разместите АПИ
в центральной
части потолка,
где происходит
движение воз-
душных потоков



очищайте
корпус АПИ
от пыли
с помощью
пылесоса или
фена не реже
одного раза
в год



производите
замену
элемента
питания
не реже одного
раза в год



проверяйте
работоспособ-
ность АПИ один
раз в месяц
при помощи
тестовой кнопки



МИНИСТЕРСТВО ПО ЧРЕЗВЫЧАЙНЫМ СИТУАЦИЯМ
РЕСПУБЛИКИ БЕЛАРУСЬ

ПРАВИЛА ПОЛЬЗОВАНИЯ ОГNETУШИТЕЛЕМ



сорвать пломбу



выдернуть чеку



направить ствол-
распылитель
на очаг пожара



нажать на рычаг



ВАЖНО!

Стрелка индикатора давления должна находиться в зеленом секторе шкалы



МИНИСТЕРСТВО ПО ЧРЕЗВЫЧАЙНЫМ СИТУАЦИЯМ
РЕСПУБЛИКИ БЕЛАРУСЬ

СПОСОБЫ ПРОВЕРКИ ТЯГИ В ПЕЧИ



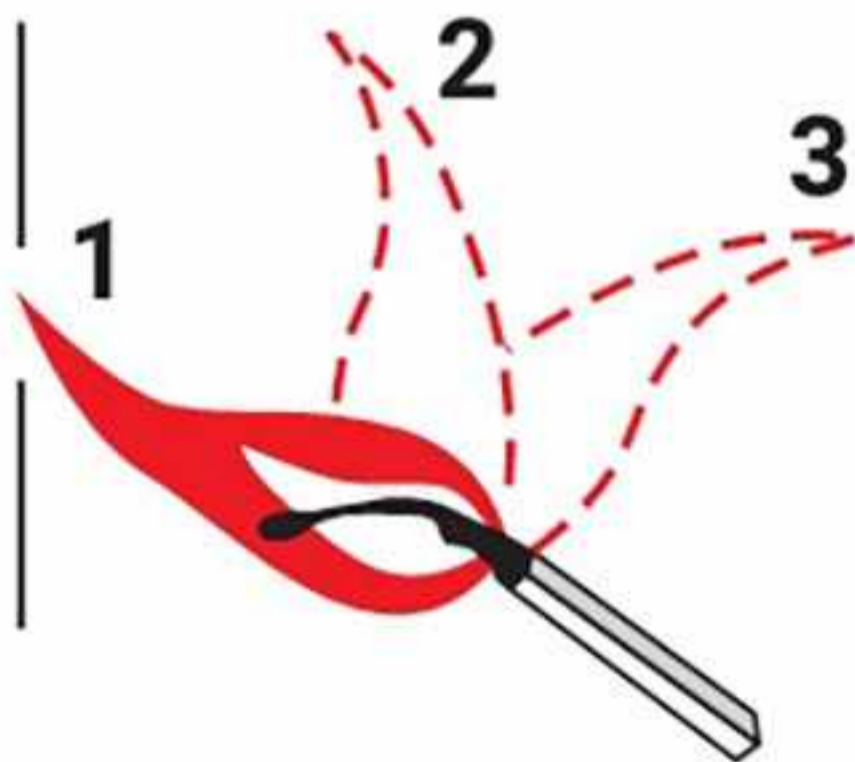
Самый простой способ проверки тяги в печи заключается в поднесении зажженной спички (зажигалки) к топочному проему. В зависимости от поведения пламени можно сделать вывод о наличии нормальной тяги:

1. пламя явно стремится внутрь – нормальная тяга;
2. форма пламени остается неизменной – тяга отсутствует;
3. пламя разворачивается в сторону, противоположную топочному проему, – присутствует обратная тяга.

При отсутствии тяги продукты сгорания поступают в помещение, что в свою очередь может послужить причиной отравления.

Способы проверки тяги в дымоходе:

- 1 – нормальная тяга
- 2 – тяга отсутствует
- 3 – обратная тяга



Под тягой следует понимать силу движения отработанных газов по дымоходу, появляющаяся из-за разности температур воздуха. Если тяга нормальная, то продукты сгорания беспрепятственно выходят на улицу.

ТРЕБОВАНИЯ К БЕЗОПАСНОЙ ЭКСПЛУАТАЦИИ ПЕЧЕЙ



Дымовые трубы печей должны периодически очищаться от сажи (исходя из условий эксплуатации), но не реже одного раза в год. Очистка может осуществляться как самостоятельно собственником жилого дома, где размещена печь, так и с привлечением специализированных организаций.

При эксплуатации печей не допускается:



осуществлять топку при наличии обрушения кладки свода топливника;



применять для розжига легковоспламеняющиеся и горючие жидкости (бензин, керосин, дизельное топливо и подобные);



осуществлять топку с открытыми дверцами, за исключением случаев, когда конструкция печи предусматривает ее топку с открытым топливником (например, «русская печь», камин);



ее перекаливание;



осуществлять топку углем, коксом и газом печи, не предназначенной для этих видов топлива;



оставлять без присмотра топящуюся печь;



размещать горючие вещества и материалы на ней или на расстоянии, способном привести к их загоранию.



что делать, если...

пожар в доме

это можно предотвратить, если:

- — осторожно обращаться с открытым огнем: тщательно тушить спички, сигареты, свечи;
- — использовать только исправные электроприборы и газовое оборудование;
- — уходя из дома, отключать все электроприборы, кроме холодильника

что делать, если это произошло

- — **вызови спасателей по телефону 101 или 112**
- — защити рот и нос мокрой повязкой, при задымлении передвигайся на четвереньках;
- — выведи на улицу детей, пожилых людей, животных;
- — если успеваешь, отключи электроэнергию, газовые приборы; забери документы и деньги, закрой окна, двери и уходи;
- — если пожар снаружи и выйти нельзя, заткни мокрой тканью щели вокруг всех вентиляционных отверстий и входной двери, выйди на балкон и зови на помощь

нельзя

- — бороться с пламенем самостоятельно, не вызвав спасателей;
- — открывать окна и двери без крайней необходимости;
- — спускаться по связанным простыням, шторам, веревкам, если находишься выше третьего этажа;
- — пользоваться лифтом;
- — рисковать жизнью, спасая имущество

что делать, если...



пожар на балконе

это можно предотвратить, если:

- — никогда не бросать с балкона спички и окурки;
- — убрать с балкона все лишние вещи

что делать, если это произошло

- — вызови спасателей по телефону **101** или **112**
- — если возгорание возникло на твоих глазах, туши огонь любыми подручными средствами, чтобы пламя не распространилось в квартиры верхних этажей;
- — если справиться с загоранием не удалось, закрой балконную дверь и покинь квартиру

нельзя

- — бороться с сильным пламенем самостоятельно, не вызвав спасателей;
- — хранить на балконе горючие жидкости

что делать, если...



пожар на кухне

это можно предотвратить, если:

- — всегда следить за приготовлением пищи;
- — тщательно тушить спички;
- — никогда не сушить белье над газовой плитой

что делать, если это произошло

- — вызови спасателей по телефону **101** или **112**
- — перекрой подачу газа;
- — если горит масло на сковороде, накрой сковороду крышкой или мокрой тряпкой;
- — если горящее масло попало на пол или стены, туши пламя стиральным порошком, содой, землей из цветочного горшка;
- — если загорелся мусор в ведре, залей содержимое водой

нельзя

- — заливать горящее масло водой





ЧТО НУЖНО ДЕЛАТЬ, ЕСЛИ ПРОИЗОШЕЛ ПОЖАР?

- выбежать на улицу;
- позвонить по телефону **101** или **112** и вызвать спасателей;
- сообщить, что горит и свой адрес.

Если при пожаре выйти из помещения невозможно, необходимо:

- вызвать спасателей по телефону **101** или **112**;
- закрыть окна, заткнуть зазоры под дверью мокрыми тряпками;
- рот и нос прикрыть влажной тканью;
- если есть возможность, выйти на балкон и плотно прикрыть за собой дверь;
- если балкона нет, дожидаться помощи возле окна, подавая сигналы спасателям куском яркой материи.

! Храните спички, зажигалки в недоступных для детей местах. И самое главное – не оставляйте детей без присмотра.



Безопасность в доме (квартире)

- Оградите ребенку доступ ко всем видам открытого огня. Не допускайте его к кухонной плите, когда на ней готовится пища.
- Закройте розетки в доме заглушками, горячие батареи – решеткой или полотенцем.
- Моющие, чистящие средства, стиральные порошки, лекарства, мелкие предметы (бусины, пуговицы, монетки, батарейки для пульта и т.п.), опасные вещества, острые предметы, спички и зажигалки храните в недоступных для детей местах.
- Во время купания не оставляйте ребенка одного.
- Поставьте на окна в квартире специальные фиксаторы створок, следите за тем, чтобы у ребенка не было возможности взобраться на открытое окно (даже если на нем стоит москитная сетка).
- Не разрешайте самостоятельно пользоваться отопительным оборудованием (котлами, печами, каминами).
- Объясните, в каких ситуациях нужно обращаться за помощью в экстренные службы (**101, 112**), научите, как правильно вызывать спасателей. Напишите на листе бумаги номера, по которым он может обратиться за помощью, и прикрепите его возле телефона.

что делать, если...



В доме печь

- перед дверцей печи прибей предтопочный металлический лист размером не менее 50 × 70 см;
- золу, шлак и уголь удаляй в специально отведенное место, расположенное на расстоянии 15 м от строений;
- прекращай топить печь не менее чем за два часа до отхода ко сну;
- очищай дымоход от сажи перед отопительным сезоном;
- протапливай печь несколько раз за день понемногу

нельзя

- оставлять печь без присмотра;
- растапливать печь бензином, керосином или другими легковоспламеняющимися жидкостями;
- топить печь с открытыми дверцами;
- перекаливать печь;
- сушить и складывать на печи топливо, одежду;
- поручать детям следить за печью



что делать, если...



загорелся электроприбор

это можно предотвратить, если:

- — использовать только исправные электроприборы;
- — следовать инструкции по эксплуатации;
- — уходя из дома, отключать от сети все электроприборы, кроме холодильника

что делать, если это произошло

- — вызови спасателей по телефону **101** или **112**
- — отключи электроэнергию;
- — накрой электроприбор плотной тканью и прижми по краям

нельзя

- подключать к одному источнику питания более двух электроприборов;
- оставлять работающие электроприборы без присмотра;
- оставлять детей одних возле включенного электроприбора;
- сушить одежду и обувь с помощью электрообогревателей





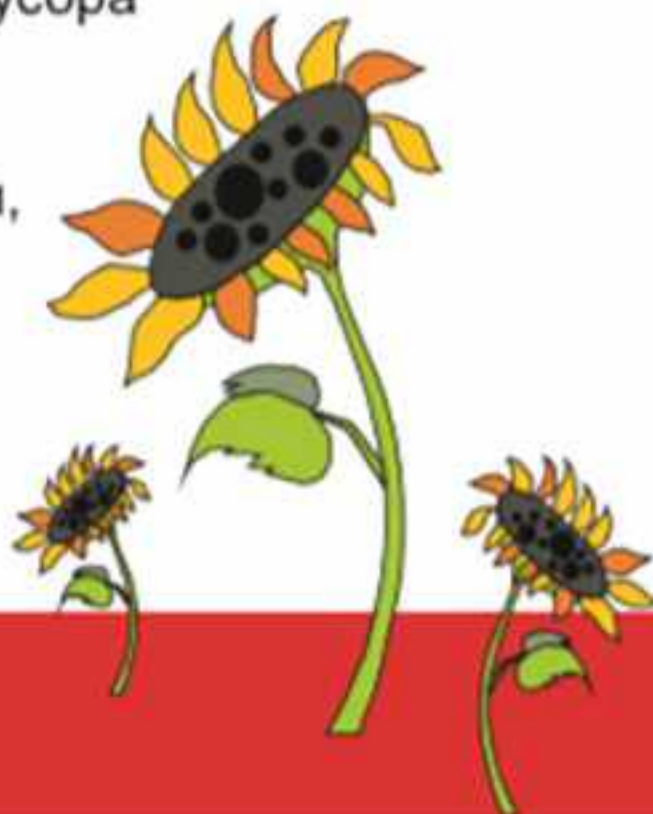
что делать, если...

необходимо сжечь мусор

- — сжигай сухую траву и мусор в безветренную погоду в специально отведенном месте (площадке), которое должно быть окопано;
- — разводи костер только при условии обеспечения непрерывного контроля за процессом горения;
- — очисти место для сжигания мусора от горючих веществ и материалов, обеспечь его средствами тушения;
- — следи, чтобы пламя и искры не попадали на горючие элементы зданий, хозяйственных строений и сооружений;
- — погаси очаг горения до полного прекращения тления перед тем, как покинуть место сжигания мусора.

нельзя

- — использовать при сжигании мусора горючие жидкости;
- — оставлять в местах отдыха непотушенные костры, спички, окурки, стеклянные бутылки и другой мусор;
- — сжигать мусор под кронами деревьев



что делать, если...



пожар в лесу

что делать, если это произошло

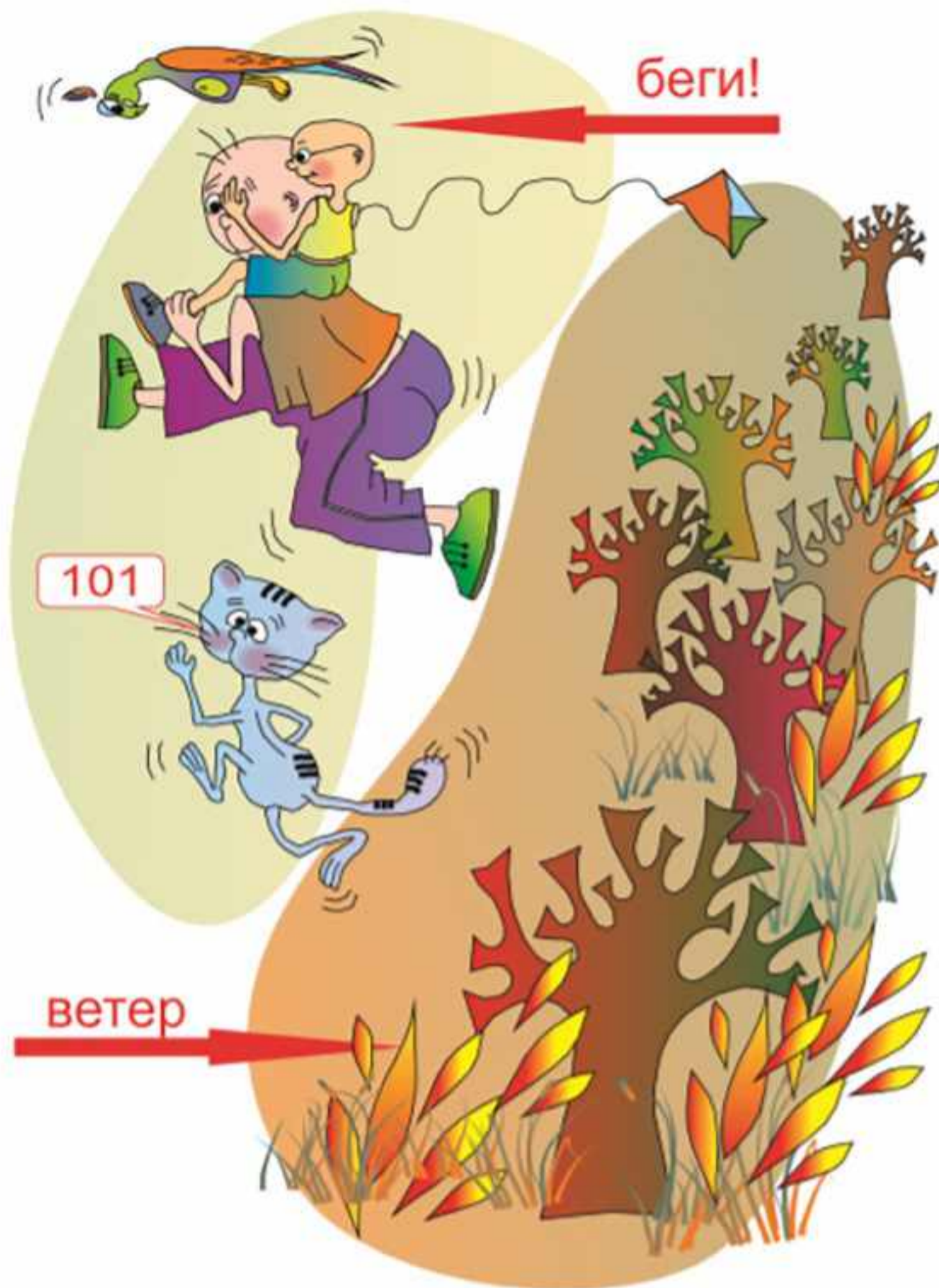
- — вызови спасателей по телефону **101** или **112**
- — прикрой рот и нос любой тканью, лучше мокрой;
- — уходи по просекам, дорогам, полянам, берегам ручьев и рек;
- — иди навстречу ветру, перпендикулярно кромке пожара;
- — если возгорание возникло на твоих глазах, в первые секунды попытайся потушить пламя самостоятельно – затопчи ногами, залей водой, засыпь землей. Также можно использовать пучки веток деревьев лиственных пород, плотную ткань, мокрую одежду

нельзя

- — разводить костры на участках поврежденного леса, торфяниках, в хвойных молодняках, местах с подсохшей травой;
- — оставлять непотушенные костры;
- — оставлять в лесу мусор, промасленный или пропитанный горючими жидкостями, а также стеклянные бутылки и другой мусор;
- — пытаться самостоятельно тушить горящий торфяник (можно провалиться в пустоты под землей)



что делать, если...



всегда сохраняй спокойствие!



Министерство по чрезвычайным ситуациям
Республики Беларусь



чтоб у каждого был дом
с правилами
спички будь знаком
в поле **не бросай**
и траву **не поджигай!**

выжигание сухой растительности приводит
к уничтожению имущества и гибели людей



8. Как правильно топить печь:








- в печи не должно быть трещин и щелей, а дымоход должен иметь хорошую тягу и быть побелен известковым раствором. Делается это для того, чтобы на белом фоне можно было заметить появляющиеся со временем трещины и выходящий из них дым;
- печь и дымовая труба в местах соединения с деревянными перекрытиями должны иметь утолщение кирпичной кладки (или разделку);
- прибейте перед топкой на деревянном полу металлический лист размером не менее 50x70 см (его может заменить площадка из кирпича таких же размеров), чтобы случайно выпавшие из печи горящие угли не привели к пожару;
- топить печь рекомендуется не более полутора часов два-три раза в день. Это позволит избежать ее перекала. Топить печь нужно не менее чем за два часа перед отходом ко сну;
- ни в коем случае не используйте при растопке легковоспламеняющиеся и горючие жидкости;
- не оставляйте открытыми топочные дверцы и топящуюся печь без присмотра;
- одежду, мебель, дрова и другие горючие материалы следует держать на расстоянии не менее полутора метров от печи;
- чтобы не получить отравление угарным газом, помните: нельзя преждевременно закрывать заслонку печей, пока угли полностью не прогорят;
- золу и перегоревшие угли заливайте водой и выбрасывайте не ближе 15 метров от строений;
- не позволяйте детям самостоятельно растапливать печь, в отопительный сезон очищайте дымоход от сажи не менее одного раза в 2 месяца.

ЕСЛИ ВЫ ИДЕТЕ В ЛЕС

-  надевайте яркую, удобную, непромокаемую одежду и обувь
-  возьмите с собой телефон (навигатор, компас), воду, лекарства, продукты, спички, нож
-  не отправляйтесь в лес в одиночку
-  обращайте внимание на погодные условия в пасмурную погоду поход лучше отложить

ЧТО ДЕЛАТЬ, ЕСЛИ ВЫ ПОТЕРЯЛИСЬ В ЛЕСУ:

-  остановитесь и успокойтесь
-  ищите просеку, ручей, линии электропередачи, идите вдоль них
-  прислушайтесь к лаю собак, шуму поезда, машин
-  оставляйте за собой следы: зарубки на стволах деревьев, сломанные ветки
-  позвоните по телефону 101 или 112

ПРИЧИНА **90%**

ЛЕСНЫХ ПОЖАРОВ - ЧЕЛОВЕК

За нарушение требований пожарной безопасности в лесах предусмотрена ответственность в соответствии с законодательством:



Нарушение требований по обеспечению пожарной безопасности в лесах или на торфяниках либо запрета на их посещение, не повлекшее причинения ущерба, - **влечет наложение штрафа в размере до 12 базовых величин.**

Нарушение требований по обеспечению пожарной безопасности в лесах или на торфяниках, повлекшее уничтожение или повреждение леса либо торфяников, - **влечет наложение штрафа в размере до 30 базовых величин (Статья 16.21 КоАП).**

Разведение костров в запрещенных местах, - **влечет наложение штрафа в размере до 12 базовых величин (Статья 16.41 КоАП).**



ПРИЧИНЫ ВОЗНИКНОВЕНИЯ ЛЕСНЫХ ПОЖАРОВ

-  беспечность отдыхающих, охотников: непотушенные спички, костры, окурки; оставление в лесу бутылок, осколков стекла
-  разведение костров, сжигание мусора в непосредственной близости от деревьев
-  неконтролируемые сельхозпалы в весенний и осенний период

В ЛЕСУ ЗАПРЕЩАЕТСЯ:

- бросать горящие спички, окурки, тлеющие тряпки
- разводить костер в густых зарослях и хвойном молодняке, под кронами деревьев
- разводить костер в ветреную погоду и оставлять его без присмотра
- оставлять самовозгорающийся материал: ветошь, пропитанную маслом или бензином, стекло
- выжигать сухую траву на лесных полянах, вблизи лесных массивов

СОБЛЮДАЙТЕ ПРАВИЛА

ПОЖАРНОЙ БЕЗОПАСНОСТИ

И БЕРЕГИТЕ ПРИРОДУ